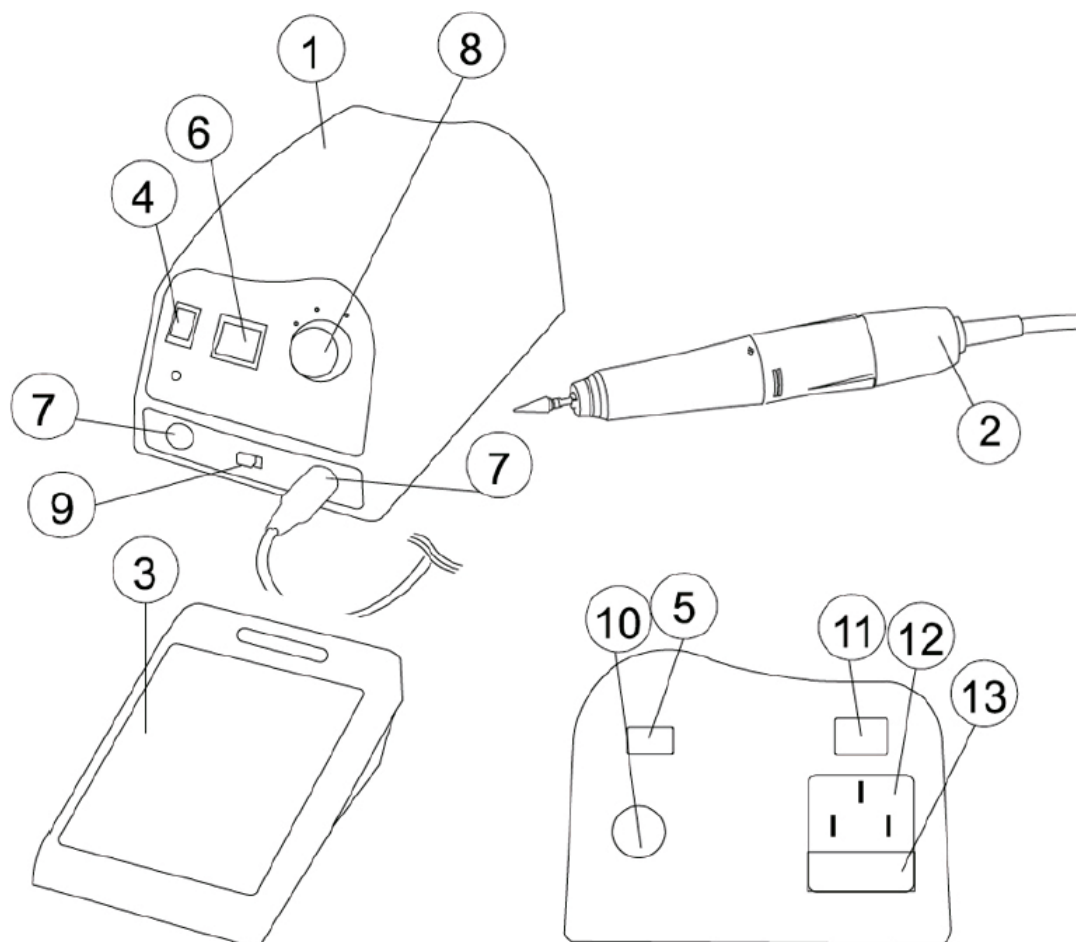




Ref. 100283



1. CAJA DE CONTROL
2. PIEZA DE MANO
3. PEDAL
4. INTERRUPTOR DE POTENCIAS
5. INTERRUPTOR DE MANOS Y PIE
6. INTERRUPTOR DE AVANCE (R) - REVERSO (L)
7. CONECTOR DE MOTORES
8. DIAL DE CONTROL DE VELOCIDAD
9. INTERRUPTOR DE SELECCIÓN DE MOTORES (M1 / M2)
10. CONECTOR DE PEDAL
11. INTERRUPTOR DE CAMBIO DE TENSIÓN
12. CONECTOR DE ALIMENTACIÓ
13. PORTA FUSIBLES

NOTA: Lea con atención este manual. Contiene importante información sobre seguridad en la instalación, uso y mantenimiento. Si el equipo se utiliza de una manera no indicada por el fabricante, la seguridad proporcionada por el equipo puede verse comprometida.

Uso ocasional, no recomendable para metal.

Garantía

Pieza de mano - 1 año

Caja de control y pedal - 1 año

La garantía no incluye fallos debidos a un mal uso ni al desgaste normal de rodamientos, pinza, husillo y armadura.

Otros casos

- Fallo por causas naturales (fuego, huracanes, inundaciones, etc.)
- Sustitución por el desgaste normal de los componentes consumibles (rodamientos, pinza, husillo, armadura, etc.)

Excepción de garantía

En caso de fallo o mal funcionamiento por mal uso:

- En caso de alimentación con tensión incorrecta.
- En caso de uso incorrecto o impropio.
- En caso de caída.
- En caso de utilizar repuestos o accesorios no recomendados por el fabricante.
- En caso de reparación ajena al fabricante.

* El diseño y especificaciones del producto pueden ser objeto de cambio para mejora de la calidad.

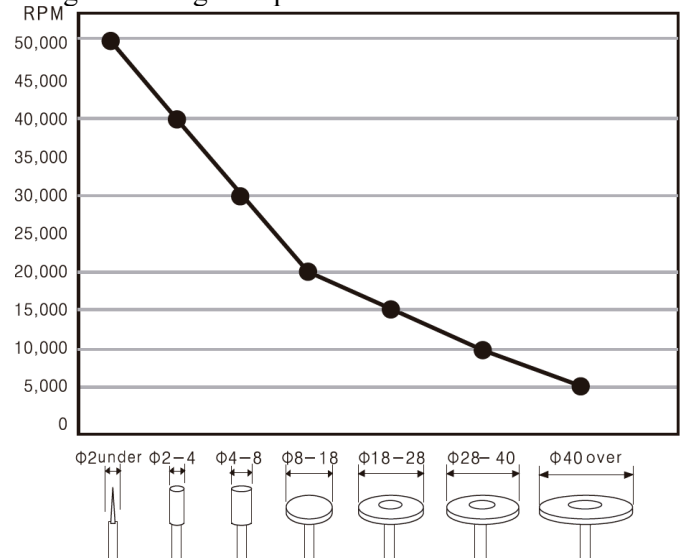
Precauciones

- Apague el interruptor general cuando no use el aparato.
- No trabaje en lugares peligrosos. No use la caja de control en un lugar húmedo.
- Utilice sólo la pieza de mano y el pedal suministrados.
- Fresa:
 - Dimensiones: 2.35 mm (ISO7785-2 Type 2).
 - Longitud mínima de sujeción: 10 mm.
 - Tras colocarse en la pieza de mano, la longitud máxima saliente deberá ser inferior a 35 mm.
 - Use una fresa conforme a las normas ISO.
 - Evite usar una fresa doblada u oxidada que podría causar un excesivo desgaste de los rodamientos.
 - Mantenga una velocidad segura y las precauciones recomendadas por el fabricante de la fresa.
- Compruebe a baja velocidad que no hay ningún problema, incluyendo vibración de la fresa y después aumente la velocidad.

- Manipule el control de velocidad con suavidad.
- Alimentación: 230 V. Fusible: 2 A.
- Desconecte la corriente antes de cambiar la fresa.
- Tenga cuidado de no dejar caer la pieza de mano; podría dañarse o romperse. En caso de caída, compruebe si la fresa se ha doblado o si se genera excesivo calor mientras lo utiliza con precaución.
- Si detecta cualquier problema con la pieza de mano, solúcelo antes de usarla.
- No conecte la corriente de la caja de control mientras la pieza de mano está abierta; podría causar un cortocircuito en el motor.
- Asegúrese de que el interruptor está apagado antes de conectar el cable, para evitar heridas por un arranque súbito.
- El aparato cuenta con un disyuntor para proteger el motor. Actúa cuando hay un sobrecalentamiento. Trabaje en un rango de carga que no lo haga actuar.
- No abra la pieza de mano mientras gira.
- Deje siempre colocada una fresa en la pieza de mano después del uso.
- No apoye la pieza de mano hasta que no se detenga completamente.
- Asegúrese de desenchufar el cable antes de mover la caja de control.
- Utilice el voltaje especificado.
- Use accesorios compatibles para este aparato.
- Siga las instrucciones del fabricante para elegir la velocidad adecuada a cada aplicación.
- Protéjase adecuadamente (mascarilla, gafas de seguridad). Utilice una aspiración adecuada.
- Mantenga limpia el área de trabajo. La suciedad puede provocar accidentes.

Condiciones de uso	Temperatura	10 – 30 °C
	Humedad relativa	10 – 80 %
	Presión atmosférica	700 – 1060 hPa
Condiciones de transporte y almacenaje	Temperatura	-2 – 60 °C
	Humedad relativa	10 – 90 %
	Presión atmosférica	500 – 1060 hPa

Por favor, mantenga la velocidad de giro de acuerdo con el siguiente diagrama para evitar accidentes.



Solución de problemas

Si el producto no funciona después de la revisión contacte con su distribuidor.

Caja de control

Problema	Revisión	Causa	Solución	
El motor no gira	No se enciende.	Puede haber un problema en la caja de control.	Revise el fusible.	
	La pieza de mano no gira cuando se activa el mando/pedal y el piloto está encendido.	El piloto no se enciende cuando se acciona el interruptor.	Revise la conexión del cable de alimentación.	Conecte correctamente el cable de alimentación.
		Revise si está encendido el piloto OV (sobrecarga).	Apague y vuelva a encender el aparato.	
		Abra la cubierta del extremo de la pieza de mano y revise si huele a quemado.	Consulte con su distribuidor.	
		Revise la conexión de la pieza de mano.	Conecte correctamente la pieza de mano.	
		Revise la conexión del pedal.	Conecte correctamente el pedal.	
		Revise si el cable está desconectado o dañado.	Consulte con su distribuidor.	
Revise las escobillas	Cambie las escobillas.			
El motor gira	El control de velocidad no funciona	Puede haber un problema en la caja de control.	Consulte con su distribuidor.	

Pieza de mano

Problema	Causa	Solución
La pieza de mano no gira aunque la pinza está cerrada.	Revise la conexión, rodamientos, escobillas, caja de control.	Consulte con su distribuidor.
La pieza de mano se calienta durante el uso.	Revisar los rodamientos.	Consulte con su distribuidor.
Ruido y vibraciones durante el uso.	Revisar los rodamientos y pinza.	Consulte con su distribuidor.
	Revisar si la fresa está doblada.	Consulte con su distribuidor.

Sustitución del fusible

El fusible está en un pequeño portafusibles junto a la toma de corriente en la parte trasera de la caja de control.

Extraiga la caja del fusible y sustitúyalo por uno nuevo (230V-T2A/250V).

Sustitución de escobillas

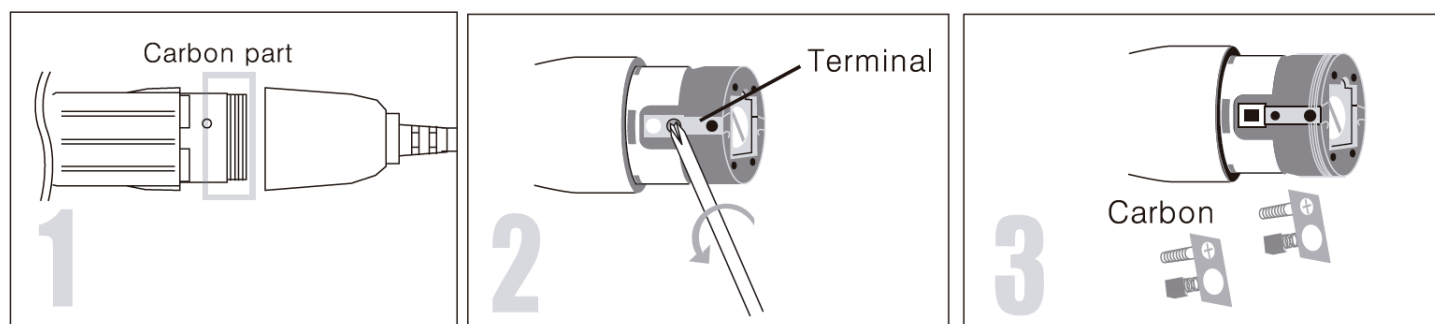
¡Precaución!

Asegúrese de que la alimentación esté apagada antes de cambiar las escobillas.

Haga funcionar el motor durante 1 minuto sin carga para colocar la escobilla de carbón en su posición correcta.

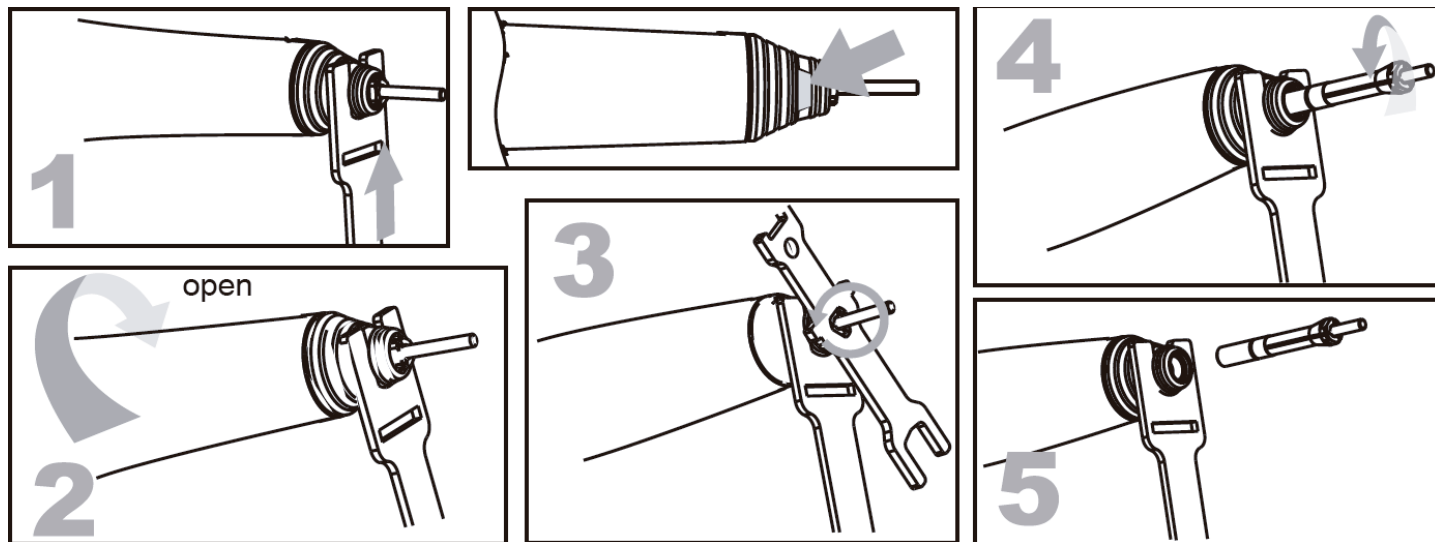
Compruebe periódicamente el desgaste de las escobillas para evitar daños graves.

El motor puede dañarse si las escobillas desgastadas no se cambian a tiempo.



1. Suelte el tornillo de la escobilla. El terminal se separa al mismo tiempo.
2. Cambie la escobilla.

Sustitución de la pinza sujeta fresas



- 1 Coloque y fije la llave girando la fresa.
 - 2 Gire en dirección de apertura para abrir la pinza.
 - 3~4 Gire el portabrocas en sentido antihorario.
En caso de no girar con la mano, utilice una llave.
 - 5 Cambie la pinza portafresas.
- * Fije la fresa y la pinza girando en sentido horario. Y luego gire de nuevo un poco en sentido contrario a las agujas del reloj y ajuste la tensión para quitar la fresa.

Atención

Limpie y monte la pinza portafresas con mucho cuidado.

Si no es un técnico cualificado, no desmonte el mango y la parte del motor, podría estropearse.

Si están desmontados, la junta Delin de la parte del mango y el eje de la parte del motor tienen que encajar entre sí

Si no es así, pueden producirse vibraciones, ruido, calentamiento y daños en los cojinetes.

* Si la pinza portafresas no está abierta, gírela con la llave.

Por su seguridad, siga las siguientes recomendaciones

Si el cable de alimentación está dañado, debe ser sustituido por uno original.

Cuando desenchufe el cable de alimentación, sujete el enchufe y no lo toque con mano. Utilizar con el enchufe suelto y provocar el peligro de descargas eléctricas e incendio.

El cable de alimentación no debe doblarse excesivamente ni ser presionado. Puede provocar descargas eléctricas e incendios.

No coloque el aparato cerca de equipos de calefacción, velas, cigarrillos u otras fuentes de calor.

No permita que los niños manipulen el aparato.

Tipo de protección contra descargas eléctricas:

Equipo de clase I

Grado de protección contra descargas eléctricas:

Partes aplicadas tipo B



MESTRA[®]

Your trusted brand

Talleres Mestraitua S.L.

Txori-erri Etorbidea, 60
T: (+34)944530388 - F: (+34)944711725
mestra@mestra.es - www.mestra.es
48150 SONDIKA - BILBAO - ESPAÑA